



Collage. Proyecto de estación de Metro en *Piazza Spagna*. Roma.

## ROMA: Paisajes de la estratificación

Alessandra de Cesaris\*  
 alessandra.decesaris@uniroma1.it

### Resumen

En este escrito, a través de una serie de ejemplos emblemáticos, se propone una reflexión sobre la figura de la *estratificación*, como una “construcción continua en el espacio” que, desde las primeras eras geológicas y con el transcurrir de los siglos, le ha dado la identidad a la ciudad de Roma y a su paisaje. En concordancia con ese código genético propio, la ciudad ha seguido creciendo por sobreposición de estratos, haciendo uso de técnicas inclusivas que no consideran la *tabula rasa*, sino al contrario, procede reutilizando las estructuras preexistentes como soportes ya consolidados, pues han servido de cimiento a edificaciones precedentes.

Si bien esta ciudad ha construido su propia *forma urbis* de esta manera, a través de técnicas de estratificación, en nuestra época se ha rechazado la hipótesis de realizar en el subsuelo un nuevo estrato para la movilidad, un estrato que vuelva a definir un modo de conexión con el suelo en función de las necesidades del *homo mobilis* contemporáneo.

Palabras claves: estratificación, preexistencias, suelo.

“De Roma amo las estratificaciones, las trazas sobrepuestas de varios períodos históricos. La estratificación es una construcción continua en el espacio, actúa sobre la base de la memoria. En la demolición y en la construcción está inserta la necesidad de continuidad. Pero la arquitectura moderna no supo hacerlo, ha querido recomenzar de cero, y esto no era posible”.

Francoise Choay



Planta de Roma. Tres secciones de la topografía: 1. Entre el Mercado de Trajano y el río Tiber. 2. Entre Trinità del Monte y el río. 3. Entre en monte Pincio y el río.

### Paisaje originario / paisaje antrópico

Toda ciudad establece en el curso del tiempo su propio modo de radicarse a la tierra y Roma, tal vez más que otra ciudad en el mundo, ha crecido por estratificación. Ha adquirido su fisonomía y construido su propia identidad sobreponiendo diversas "materiales" en un mismo sitio. En una especie de variación continua, la ciudad ha cambiado permanentemente su cota cero de referencia.

En Roma, la figura de la estratificación parece representar el principio formativo del suelo y de su paisaje, desde sus orígenes en las primeras eras geológicas. A los depósitos de arcillas marinas niveladas naturalmente por el tiempo, se ha sobrepuesto el material piroclástico producido por la actividad volcánica de los *Colli Sabatini y Albani*<sup>1</sup> y por las capas de materiales de depósitos fluviales.

Efectivamente, a los ciclos de acumulación de material volcánico o sedimentario, se han seguido fases erosivas debidas a la acción del río, en un juego de alternancia de deposición y erosión de materiales. Así ha ocurrido en todas las etapas de formación del paisaje romano.

A cada flujo piroclástico emanado de los dos distintos sistemas volcánicos, corresponden también diferentes materiales arrojados. *El tufo*<sup>2</sup> amarillo de la vía *Tiberina*, transportado al valle del río *Tevere*, en gran parte arrancado de su lugar por la acción del mismo río, hoy en día se puede reconocer a lo largo de la isla *Tiberina*, en la *Piazza della Rovere* o en la *Porta Cavalleggeri*. Las puzolanas rojas y las puzolanas negras representan la actividad eruptiva del sistema volcánico de *Colli Albani*. Los depósitos de las erupciones están constituidos por *Tufo Lionato*, que

forma la quebrada de la *Rupe Tarpea* en el *Campidoglio*<sup>3</sup>, y por el *Tufo de Villa Senni*, de gran importancia en la sucesiva modelación del paisaje, porque ha originado la morfología rupestre que distingue a las colinas del Campidoglio y del Palatino.

En el curso de los siglos, a este paisaje originario se ha sobrepuesto el estrato antrópico. Este consiste en un sedimento de espesor variable, de pocos centímetros hasta los veinte metros. Dicho estrato ha sido el resultado de las modificaciones aportadas por el hombre a la forma del suelo a través de obras de excavación, nivelación, modelación y por acumulación de materiales diversos.

"(...) Testigos de cómo ha cambiado profundamente la morfología de la ciudad luego de la intervención antrópica, son los numerosos casos de inversión del relieve

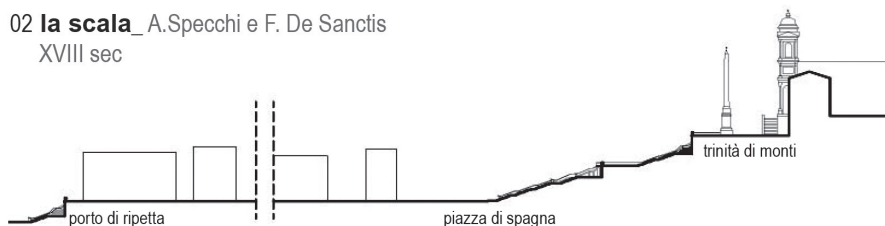
1 Grupo de colinas con actividad volcánica ubicadas al norte y sur poniente de Roma, respectivamente. Schütz, Alfred. (2003). El problema de la realidad social: Escritos 1. Amorrortu. Buenos Aires.  
 2 Tufo: Conformación caliza muy porosa derivada de la lava volcánica.  
 3 Rupe Tarpea: Roca Tarpeya, fuerte pendiente del lado sur de la colina capitolina o Campidoglio.

01 **lo scavo**\_Apollodoro di Damasco

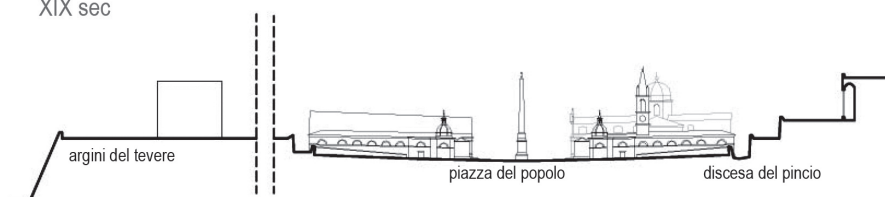
II sec dC

02 **la scala**\_A.Specchi e F. De Sanctis

XVIII sec

03 **la quinta**\_G.Valadier

XIX sec



Secciones del relieve romano intervenido.

topográfico. Esto se verifica con la creación de “montes” artificiales, la nivelación de las asperezas de la superficie originaria, la excavación de enteras colinas así como el rellenado y la clausura de valles fluviales antiguos. Ejemplos de estas intervenciones son los montes artificiales de los *Cocci* en el barrio del *Testaccio*, los cuales han sido formados enteramente con fragmentos de ánforas y cacharros de greda, todos ellos son desechos provenientes del cercano puerto fluvial. También de *Monte Citorio*, creado sobre el sepulcro de los Antonini, del *Monte de Cenci*, ubicado sobre los restos del *Teatro de Balbo*, y del *Monte de la Farina*, construido sobre las ruinas del *Teatro de Pompeo*” (Cf. De Cesaris. 2012: 146).

Otro ejemplo famoso de alteración importante del paisaje originario, es la excavación de una parte de la colina del *Quirinale* que la

unía al *Campidoglio*. Esta labor fue realizada por Trajano (“la cima de la columna dedicada a este emperador, indica cuál era el nivel del terreno en este punto” (Cf. De Cesaris, 2012: 146).

Recordemos que en época romana, Apollodoro de Damasco, al construir los Mercados de Trajano, da solución a un desnivel existente de 40 metros que se producía entre el espacio monumental de los Foros romanos y el barrio popular de la Suburra<sup>4</sup>. Para resolverlo, crea un complejo sistema de habitaciones con espacios abovedados, articulados en seis niveles, que sujetan el corte dado al monte. También cubre sus laderas con travertino y organiza una serie de espacios públicos entre los recintos. Posteriormente, a estos suelos artificiales, derivados de la acumulación y de la aglomeración de las ruinas, *in situ*, se suman las modificaciones

del paisaje originario aportadas por una serie de estratos artificiales en las que se organizan las terrazas y los jardines colgantes de las villas del *Cinquecento*.

“En los siglos XVI y XVII se puso de moda en Roma la construcción de villas en lugares elevados, creando grandes explanadas artificiales. Para este propósito, se eligieron algunas ruinas que conservaran arcos o bóvedas robustas, las que se rellenaron con tierra sacada de las colinas vecinas y con restos de otras ruinas fáciles de demoler. Todo este material acumulado se contuvo con altos murallones y sobre el nuevo suelo se erigieron radiantes villas suspendidas para las familia acaudaladas. Entre ellas, la villa *Aldobrandini* sobre un ala de los Mercados de Trajano, la de *Colonna* sobre el Templo de *Serapide*, la de *Orsini* sobre el Teatro de *Marcello*, la de *Rospigliani* sobre las Termas de

4 La Subura (o Suburra) era un populoso barrio de Roma antigua localizado en las laderas de las colinas del Quirinal y del Viminal.



Sección entre el monte Pincio y Piazza del Popolo.

*Constantino*, la de Farnese sobre el *Palatino*, la de *Ludovisi* sobre la colina de los Orti, la de *Medici* sobre el Pincio, la de Mattei sobre el *Celio*, la de Montalto sobre el *Esquilino*. De este modo, se crearon cerros falsos que cambiaron radicalmente el aspecto de algunos barrios” (Cf. De Cesaris, 2012:147).

Más adelante, para zanjar los desniveles producidos por el cambio de cota entre el llano aluvial del río y sus afluentes, con las famosas colinas de Roma, se dio origen a una serie de extraordinarias invenciones arquitectónico-espaciales, como la realizada por Apollodoro de Damasco en los Mercados de Trajano. *Piazza Spagna*, (construida entre 1723 y 1726), en ella Francesco De Sanctis resuelve los 22 metros de desnivel entre la plaza baja y la iglesia de *Trinità dei Monti* en alto, a través una monumental escalinata que, al mismo tiempo, se configura como conexión, mirador y espacio público urbano con vista sobre la ciudad. Esta es una de las pocas escalinatas que la gente ama subir. En *Piazza del Popolo*, (construida entre 1816 y 1824), Giuseppe Valadier, a través la *modelación* del cambio de cota, diseñó un extraordinario cerramiento escenográfico que orienta las laderas verdes de la colina del *Pincio* y permite a la naturaleza del cerro irrumpir en la ciudad histórica.

### Figuras de la estratificación

Desde la antigüedad, Roma se construye por sobreposición: las Termas de Trajano surgen sobre la *Domus Aurea*. El Arquitecto Apollodoro de Damasco utiliza la suntuosa

residencia de Nerón, colmada de tierra, para ensanchar la explanada de las nuevas termas. De este modo, la *Domus de Nerón* se transforma en espacio hipogeo. Es decir, de lugar de habitación pasa a ser elemento de fundación y quizás por este hecho se debe su conservación hasta nuestros días. Por su parte, las Termas de *Diocleciano* (construidas el año 305 d. C), surgen sobre un núcleo urbano compuesto de dos templos, por diversos edificios públicos y privados que estaban bajo tierra, para así realizar encima el grandioso complejo termal. Doce siglos después, en esos mismos espacios, Michelangelo Buonarroti proyecta la iglesia de Santa María *degli Angeli*, luego remodelada por *Vanvitelli*, quien reutiliza el aula del *tepidarium* de las mismas Termas.

Otro caso es el de los edificios que circundan la *Piazza Navona*, los cuales se localizan sobre la estructura del estadio de Diocleciano de origen romano. En una de las arcadas del estadio se le da cabida al oratorio dedicado a *Santa Agnese*. Luego, Borromini, en su intervención barroca engloba este oratorio dejándolo en la parte subterránea de la nueva iglesia.

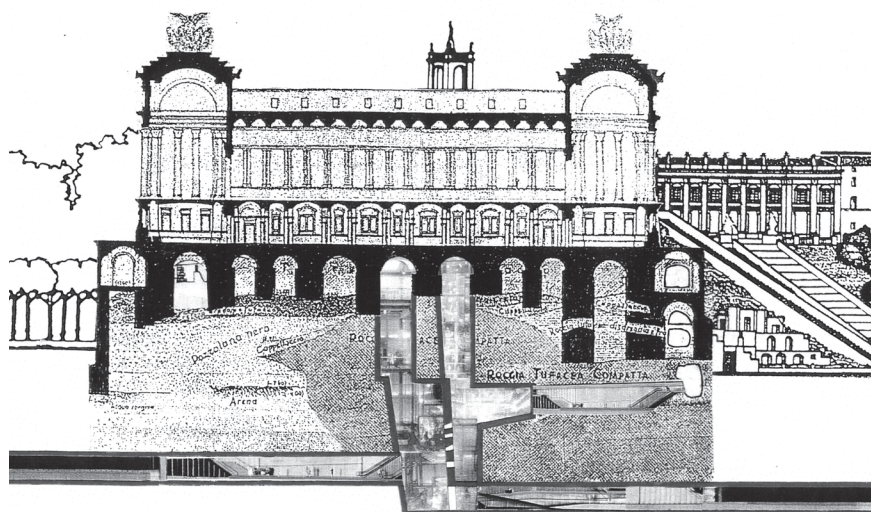
Estas técnicas de construcción, inclusivas, no consideran la supresión de las estructuras, fundaciones o muros preexistentes, por el contrario, suponen la posibilidad de ocuparlos como apoyos o como muros de soporte confiables, puesto que ya habían cumplido con éxito las mismas funciones en edificios precedentes. En la construcción de Palacio *Farnese*, Antonio da Sangallo el Joven, erige

el edificio sobre restos de un edificio romano, probablemente utilizado como baños o termas. Algunos subterráneos dan cuenta de este hecho por encontrarse allí pavimentos con mosaicos similares a los de las antiguas termas. Los edificios entorno a la plaza del *Paradiso* se localizan en las escalinatas del teatro de *Pompeo*, el primer teatro estable construido en muros de ladrillos. En los subterráneos se encuentran los espacios de acceso al teatro, los cuales incluyen los pilares de la fachada externa revestida en travertino<sup>5</sup>.

La Muralla Aureliana, es una cinta de muros de una longitud de 12 Kilómetros en torno a Roma. Fue construida por el emperador Aurelio en sólo tres años y alzada para proteger la ciudad de los Bárbaros. La prisa tenía como fin reducir los costos y disminuir el tiempo antes de algún asalto. Por este motivo, también en la construcción de esta muralla, se incluyeron monumentos y edificios existentes. De hecho, se estima que cerca de un décimo de los muros fueron construidos incorporando en su trazado elementos existentes: la Pirámide Cestia, *Castro Pretorio*, el anfiteatro *Castrense* y algunos sepulcros. También están incluidos algunos tramos de los acueductos *Marcio* y *Claudio*.

En concordancia con su propio código genético, la ciudad crece en torno a su Muralla, la metaboliza, la reusa, se apropia de ella. En su interior se crean habitaciones, oficinas, museos, espacios sagrados. Este es el caso de la Villa *Gentili-Dominici* atribuida a *Raguzzini* (1750 ca.) que se sitúa entre la muralla y el acueducto *Felice*. En ella se

5 Travertino: roca marmórea del área romana usada preferentemente como revestimiento.



Sección de estación de Metro en el Vittoriano.

incorpora una torre defensiva y se transforma en logia una parte del acueducto. En el jardín, el ninfo se adosa a la muralla para darle forma. Siglos antes, Sangallo, a pedido de Pablo III, había incorporado una torre medieval en la realización del bastión defensivo. Hoy, detrás del bastión, en el lado interno, existe una verdadera colina formada por los restos de las demoliciones del barrio romano de Borgo. A final del siglo XIX, al interior de la torre 39, en la avenida *Campania*, se construye un horno para cocer arcillas para una escuela de arte. Años antes (1672 ca.) en las torres 13, 14 y 15, se establece el taller privado del cardenal Federico Borromeo. Con posterioridad, en los años Cincuenta del siglo pasado, espacios habitables del interior de la muralla fueron cedidos por la municipalidad de Roma para ser usados como talleres para artistas. Hoy en día, al interior de Porta Pia funciona el Museo Histórico de *I Bersaglieri*<sup>6</sup>. En *Porta San Sebastiano*, reside el Museo de la Muralla y en *Porta San Paolo* se acoge el Museo *Ostiense*.

Dadas estas características, la muralla de la ciudad posee un carácter inclusivo; puede ser habitada ya que, desde sus orígenes, se ofrece disponible a adaptarse a la irregularidad del sistema orográfico. Por este motivo, la muralla de Aurelio es parte fundamental del carácter de la ciudad y de sus habitantes. Gran parte del encanto de la ciudad procede de estas sobreposiciones capaces de generar asociaciones inéditas y figuras complejas. "Antes que Roma fuese plana e informe como una polenta recocida, los romanos vivían moviéndose como peces

en el agua entre los estratos sobrepuestos de las diversas épocas", recuerda Giulio Carlo Argan (Cf. De Cesaris, 2012:150).

Durante el Medioevo, la cota de suelo de la ciudad subió continuamente. La ciudad antigua fue recubierta por estratos de tierra, por la vegetación, por el colapso de los edificios en estado de abandono. Algunas impresiones de viajeros lo dicen con claridad. Michel de Montaigne, a fines del Cinquecento, paseando por la ciudad, cuenta "de haber caminado sobre los techos de las casas y por el borde de antiguos muros" (Cf. De Cesaris, 2012:150).

Roma es la ciudad que de manera más explícita ha construido su propia *forma urbis* a través de un proceso de estratificación. En época moderna, en cambio, se ha rechazado la idea de realizar en el subsuelo un nuevo estrato para la movilidad, como ha sido habitual en todas las grandes ciudades capitales, renunciando así a redefinir el propio modo de afincarse a la tierra, en función de las nuevas necesidades.

Esta idea, podría consistir en la creación de un estrato profundo, debajo de la cota arqueológica, que sea capaz de proporcionar una respuesta a las desmedidas exigencias de movilidad del hombre contemporáneo. Este estrato, consistiría en una red líneas de tren subterráneo que, en la mejor tradición de la ciudad que por siglos ha seguido creciendo dentro de sus ruinas, pueda permitir al usuario, en la subida hacia la cota cero, contemplar los diversos materiales presentes en los estratos.

#### Referencias bibliográficas:

De Cesaris, Alessandra (2012) *Il progetto del suolo-sottosuolo*. Roma: Gangemi Editori.

#### Fuente de la imágenes:

Las imágenes son elaboración de la autora.

**Traducción al castellano:** Rosario Magro / Aldo Hidalgo.

\*Alessandra de Cesaris es arquitecta, Doctora y académica de la Facultad de Arquitectura Sapienza, Universidad de Roma.

6 Nombre dado a los soldados del Regimiento de Infantería, reconocidos por su dilatada historia.